

El llegendari sobre el naixement i la
mort de Jesús
(petit homenatge a Llorenç Moyà)

Caterina Valriu

UIB - UOM

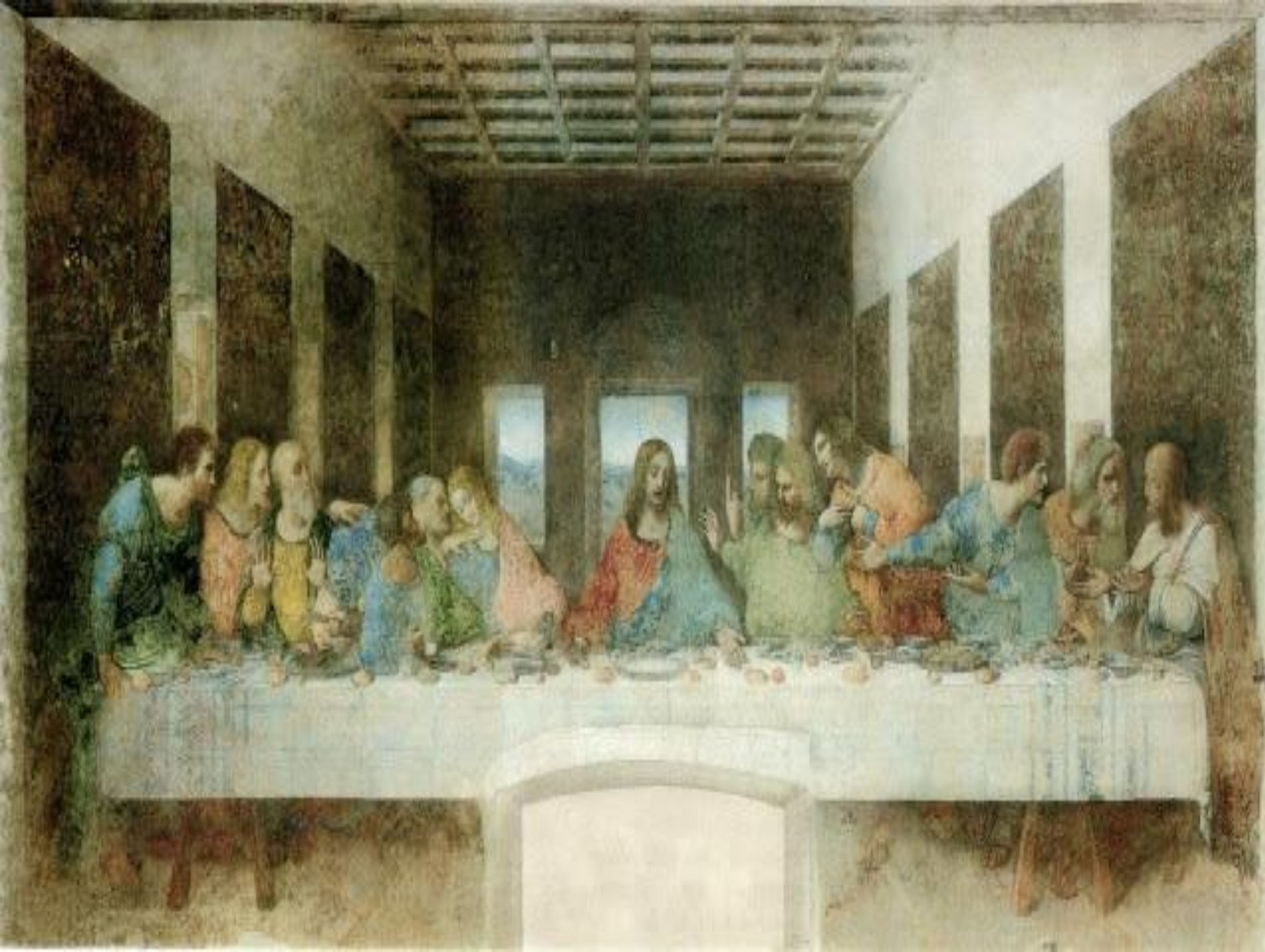
curs 2016-17



**Llorenç Moyà Gilabert de la Portella
(Binissalem 1916 – Palma 1981)**







Vinculació amb els evangelis

- Les narracions parteixen de situacions dels en els evangelis i en fan un desenvolupament parcial, anecdòtic i generalment anacrònic.
- No són un evangeli paral·lel, sinó un conjunt de complements que amplien i il·lustren els evangelis.
- Sempre des d'un punt de vista pietós i pueril, exemplificador i admonitori.

Intenció dels relats

- L'ordenació conceptual del món natural (i en menor mesura el social) en les dues categories primordials segons l'òptica cristiana: el bé i el mal.
- L'alliçonament moral en base a buscar el bé i rebutjar el mal mitjançant el recurs de l'exemple.

Episodis del Naixement



- L'anunciació a Maria i a Josep
- L'anada cap a Betlem
- **El naixement de Jesús**
- L'adoració dels pastors i la del Reis Mags.
- La presentació al temple.
- **La fugida cap a Egipte** i la tornada a Natzaret
- La infantesa de Jesús

Episodis de la Passió

Amb molts desenvolupaments
llegendaris

- La traïció i el suïcidi de Judes
- Jesús és pres a Getsemaní
- La negació de Pere
- El martiri
- El camí del Calvari
- La crucifixió
- La mort

Amb pocs desenvolupaments
llegendaris

- L'entrada a Jerusalem
- La resurrecció
- L'aparició de l'àngel a les dones en el sepulcre.
- La baixada de l'Esperit Sant sobre els apòstols
- L'ascensió

Personatges del Naixement

Evangèlics

- Jesús i Maria
- Josep
- els Reis Mags
- els pastors
- Herodes i els seus soldats

No evangèlics

- Animals
- Plantes
- Pagesos i menestrals



Rols narratius

- Maria té un rol extraordinàriament actiu. Beneeix i maleeix plantes i animals segons pertoqui, amb promptitud. Sovint aquestes accions es presenten mitjançant fórmules rimades fàcils de recordar.
- Jesús adopta un rol semblant –reparteix premis i càstigs- però menor, perquè es tracta d'un un infant, i qui en té cura és sa mare, per tant ella és qui organitza i ordena l'entorn que l'acull.
- Josep té un paper secundari, però protector.
- Els animals, les plantes -i ocasionalment els humans- són els receptors de les decisions. En poden sortir beneficiats o perjudicats.

Personatges de la Passió



Evangèlics

- Jesús
- Maria
- Pere
- Judes
- Apòstols, Marta i Maria, Ponç Pilat, el Sanedrí, Llatzer, Marcus
- Els dos lladres, Cirineu, els soldats romans

No evangèlics

- Animals
- Plantes
- Pagesos i menestrals

La naturalesa com a personatge

Animals “beneïts”

- Ocells: rossinyol, cadenera, verderol, trençalòs, pardal, rossinyol, busqueta, pit-roig, oreneta, trencapinyes, colltort, ferreret, oreneta, pardal, corb, perdiu, mascarell, pardaleta, rupit, marès, mallerenga, falziots, estorlit, tórtora, gargolet.
- Altres: abelles, papallona, ase, lluç, gall de mar

Plantes “beneïdes”

- Flors: clavells vermells, lliri de la marededéu, passionera, flor de la llàgrima, farigola, camamilla, alfàbrega, violeta.
- Arbres: olivera, cedre, xiprer, palmera i figuera.

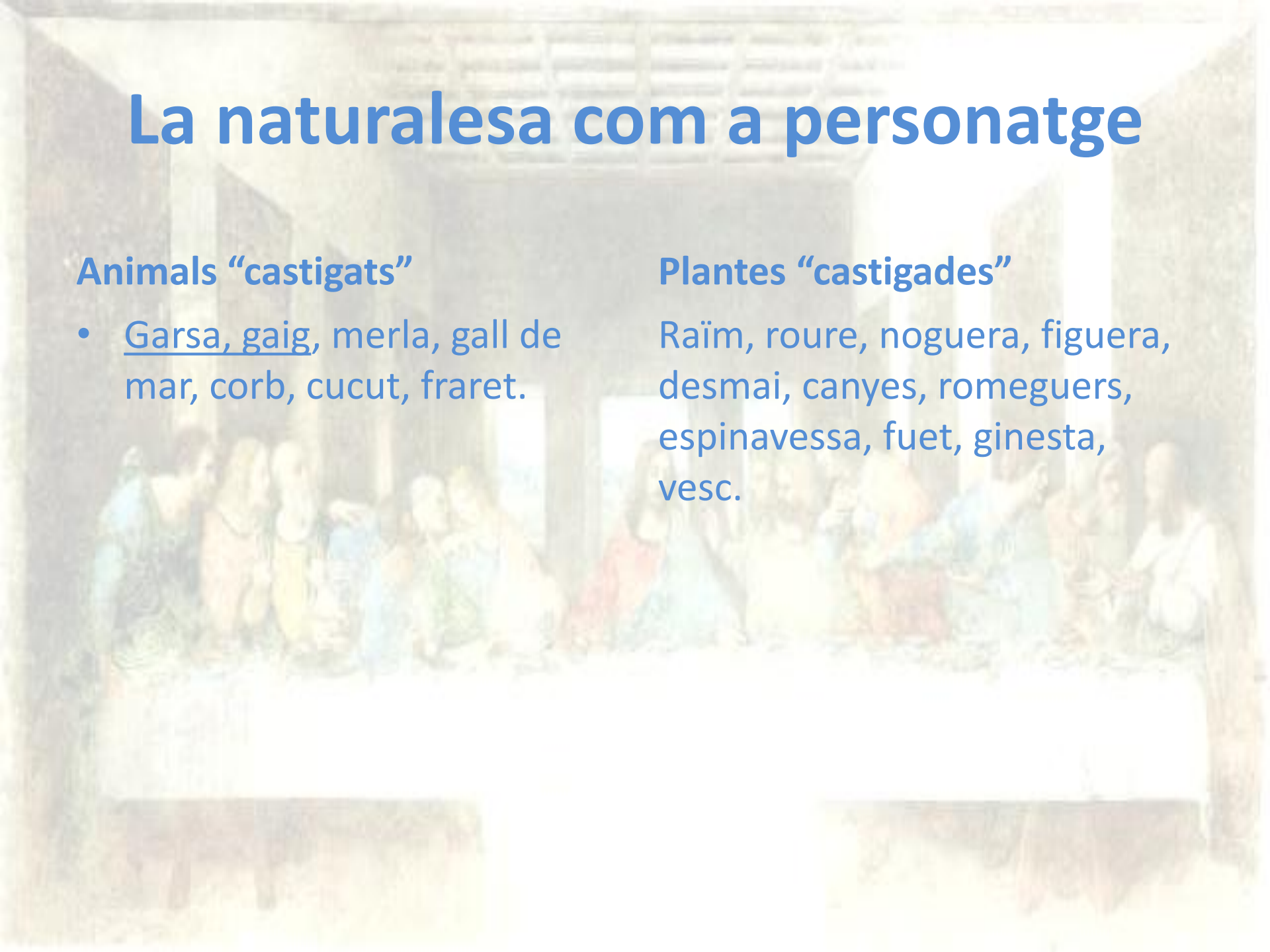
La naturalesa com a personatge

Animals “castigats”

- Garsa, gaig, merla, gall de mar, corb, cucut, fraret.

Plantes “castigades”

Raïm, roure, noguera, figuera, desmai, canyes, romequers, espinavessa, fuet, ginesta, vesc.



Oficis i tasques

“Beneïts”

- els ferrers (tancaren les ferreries per no aportar els claus per a la crucifixió).
- les cosidores (en recordança de la Verònica que eixugà la sang i suor de Jesús).
- el pastar (la dona bondadosa que pastava donà pa a Jesús camí del Calvari).

“Maleïts”

- Judes era sabater, per això els sabaters són maleïts.
- els sastres són maleïts (assotaren Jesús i el coronaren d'espines)
- els teixidors (aportaren els claus dels seu teler per a la crucifixió)
- el fer bugada (per la mala dona que donà lleixiu a Jesús)



Premi

Ajut

Premi

Nova
realitat
positiva

The background image is a classical painting of the Nativity scene. It depicts the Virgin Mary seated on the right, holding the infant Jesus. To the left, Joseph is shown kneeling in prayer. In the center, the infant Jesus lies in a manger. Above the manger, a white dove, representing the Holy Spirit, is perched on a cross. The scene is set within a stable, with a star visible in the night sky. The overall style is characteristic of the Italian Renaissance.

El cant de l'oreneta

“Camí d’Egipte, les orenetes van fer de guia a la Sagrada Família. Volant descobrien el camí i tot seguit l’indicaven tot dient:

*-Seguiu per aquíiiii,
seguiu per aquíiii!*

Així que van albirar els soldats d’Herodes van posar-se a cridar:

*Ja són aquíiiii,
Ja són aquíiiii!...*

La mare de Déu va amagar-se amb el seu fillet i el seu marit. Quan els soldats hagueren passat i ells van estar fora de perill, les orenetes els van advertir tot cridant:

*-Ja podeu sortir,
ja podeu sortiíiiiiir!*



Per indicar que podien seguir sense perill la seva via no paraven de dir-los:

*-Ja podeu seguir,
ja podeu seguiiir!*

I altra vegada a grans vols van anar davant la Sagrada Família, sense parar de dir-los:

*-Seguiu per aquí,
seguiu per aquíiii!*

La Mare de Déu va beneir les orenetes pel gran servei que li van fer aleshores. I les orenetes, en record del gran servei fet a Jesús i a la seva mareta, encara avui segueixen dient allò mateix que aleshores els deien.

(Amades, 1950:953)



Càstig

Infracció

Sanció

Nova
realitat
negativa

Premi vs Càstig

(estructura duplicada)

En positiu

En negatiu

Ajut

Premi

Nova
realitat
positiva

Infracció

Sanció

Nova
realitat
negativa

Conclusions

- L'abundància i la varietat d'aquestes llegendes en la tradició de la literatura oral i la vinculació amb el món femení. Les dones eren sovint les depositàries d'aquestes tradicions i les encarregades de difondre-les.
- Constitueixen una amplificació poètica, sovint de to senzill i domèstic i de caràcter moral, d'allò que expliquen els Evangelis alhora que demostren una gran capacitat d'observació i de coneixement del medi natural.

Conclusions

- La funcionalitat evident d'aquests materials per a la seva finalitat que és sempre descriptiva i/o moral, tant des del punt de vista explicatiu i didàctic com poètic. Aquesta funcionalitat es veu en la simplicitat de les estructures sobre les quals s'articulen i en el desenvolupament narratiu, breu i concís

Conclusions

- Aquests relats són un punt de confluència de gèneres, atès que poden presentar estructures i motius propis de les rondalles i també compartir arguments amb peces de poesia popular.
- Rere l'aparença cristiana de moltes d'aquestes narracions, sembla que hi ha una concepció pagana de la naturalesa, amb una important dosi d'animisme. Animals, plantes i fenòmens atmosfèrics prenen vida i interactuen amb els personatges sobrenaturals i els personatges humans en un mateix nivell.





Moltes gràcies per la vostra atenció i bon curs!